

云南财经大學報

YUNNAN UNIVERSITY OF FINANCE AND ECONOMICS GAZETTE

2015年9月30日 第358期



统一刊号：CN53-0810(G)

云南财经大学党委宣传部主办

网址：http://www.ynufe.edu.cn

投稿邮箱：860934996@qq.com

云南财经大学附属学校合作办学正式启动

我校与昆明市盘龙区文翰学校签订合作协议

本报讯 9月24日下午，我校与昆明市盘龙区文翰学校合作举办云南财经大学附属学校签约仪式在致远楼506会议室举行，标志着双方合作正式开始。我校党委书记郭五代、副校长全洪涛，文翰学校董事长蔡建辉出席签约仪式。蔡建辉与我校校长助理、资产经营有限公司董事长张学安代表双方签字。附属学校将自2016年9月起开始招生。

据悉，附属学校位于昆明市盘龙区江东花园北路，建筑面积25298平

方米，办学层次覆盖全日制义务教育阶段。办学总规模为36个教学班，班额50人，在校生1800人，其中小学24个教学班，初中12个教学班。每年招生8个班，其中小学4个教学班，初中4个教学班。

全洪涛表示，我校下决心和文翰学校合作举办附属学校，目的是充分利用云南财经大学的优质品牌和良好的社会声誉，进一步为云财拓宽社会服务渠道，打造基础教育的优质品牌，更好地为社会服务。学校将招聘、整

合高水平教师，组织强有力的团队，采取现代教育模式，把附属学校办成云南省一流的中、小学校。

蔡建辉说，此次合作双方都是为教育事业做贡献，是为让云南本地更多的孩子能够享受优质的教育资源。在协商合作的过程中，云南财经大学领导对教职工十分关心，致力于解决教职工子女上学难的问题，给他留下了深刻的印象。他相信，在各方的努力下，一定能将附属学校办成一所优质的品牌学校，为教育事业作出更大

的贡献。

签约仪式由我校党委委员、校长助理、发展规划处处长施仲军主持。文翰学校董事长蔡建辉、代先强，财务总监赵岚，校长陈永忠，富滇银行江东支行行长邓毅，我校党委委员、校长助理、工会主席葛长敏，人事处处长朱恒祥，基建处处长杨琳，资产经营有限公司总经理李光香，党委（校长）办公室副主任谢明斌，发展规划处副处长、附属学校筹备领导小组办公室副主任周春林参加签字仪式。本报记者 炳昕

学校纪委组织全校科级以上干部观看反腐倡廉警示教育电影

本报讯 9月18日下午，学校纪委组织全校科级以上干部在北院汇文礼堂观看了反腐倡廉警示教育电影——《人生不能重来》。

影片《人生不能重来》由中国方正出版社及有关单位联合拍摄，是全国第一部反映贪官落马后其家庭成员凄惨遭遇的反腐倡廉警示教育片。影片内容取材真实案例，视角独特，具有很强的教育意义。该影片不同于一般意义上的故事片、娱乐片，是教育党员领导干部廉洁从政的好教材，释放的是惩恶扬善、警钟长鸣的正能量。通过观看影片，引导广大党员干部进一步增强党性观念，牢固树立廉洁从政理念，切实做到反腐倡廉必须常抓不懈，拒腐防变必须警钟长鸣。纪委办公室



本报讯 “星火燎原血泪，钢铁长城报国情，万里河山报锦绣，天翻地覆慨而慷。”9月25日下午，为纪念中国人民抗日战争暨世界反法西斯战争胜利70周年，我校在汇文礼堂隆重举行以“铭记历史，珍爱和平，圆梦中国”为主题的歌咏比赛。26支合唱队参加比赛，经过专家评审团的评定，中华职业学院、商学院、启渤产业集团荣获一等奖。云财报记者 文 翁俊宇 图

学校举办第四届辅导员职业能力竞赛

9月28日至29日，我校第四届辅导员职业能力竞赛在学生处学生服务大厅举行，共有11名辅导员参加比赛。最终，会计学院舒挺获一等奖，会计学院李淑兰、中华职业学院白兰2位老师获二等奖，中华职业学院黄鑫磊、国际工商学院方素祥、财政与经济学院陈琳、中华职业学院柏吉元4位老师获三等奖，另有4位老师获优秀奖。

比赛包括理论知识和现场表现评比两个阶段，分基础知识测试、博文写作、

主题班会、主题演讲、案例分析和谈心谈话6个环节进行，对选手们的政治素养、理论知识及运用、沟通技巧、仪表仪态、语言表达、教育方法等方面进行考察。

学校自2013年举办首届辅导员职业能力竞赛以来，先后共有辅导员46人次参加了比赛，并从中遴选推荐了6人次参加全省辅导员职业能力大赛，共有3人次被省委高校工委推荐参加全国辅导员职业能力大赛第四赛区复赛，1人成功晋级全国决赛，并获三等奖。学生处

我校两件作品荣获中国高校校报好新闻奖

近日，中国高校校报协会公布了2014年中国高校校报好新闻评选结果，在我校报送的8件新闻作品中，云财记者团袁紫薇同学的作品《飞舞的红》荣获新闻摄影类一等奖，杨婧芬、赵晗君、王卓同学的作品《让“通识性讲座”来得更猛烈些吧！》荣获通讯类二等奖。

据悉，“中国高校校报好新闻”评选活动每年举行一次，为目前高等学校校报类别的行业最高奖，被称为中国高

校校报界的“中国新闻奖”。评选范围为2014年度在全国高校校报发表的新闻作品，分为消息、通讯、言论、版面和新闻摄影5类，每个奖项均设一、二、三等奖。评选工作由评审专家网上匿名评审，采用随机抽评、进行10分钟打分、按平均分高低授予获奖级别的方式进行，确保评选活动的公正性。

2015年共有来自28个省、市、自治区的645所高校报送参评作品3032篇。记者 杨婧芬

校党委书记郭五代到统计与数学学院调研指导工作

本报讯 9月16日下午，学校党委书记郭五代到统计与数学学院调研指导工作，学院班子成员及部分职工参加座谈，党委（校长）办公室主任林浩、教务处处长张云、人事处处长朱恒祥、科研处副处长张炯、研究生院副主任杨润高陪同调研。

座谈会上，学院领导分别从学科专业、师资队伍、科技创新、本科教学、研究生培养和社会服务等方面对学院的发展情况作了介绍，汇报了目前制约学院发展的人才引进难、资源配置不足、管理机制滞后、创收低等问题。同时还结合大数据研究院建设，围绕整合学科资源、发挥人才优势、扩大社会影响力、建设财经智库型大学提出了意见和建议。

郭五代对学院近年来在教学、科研等方面取得的成绩给予了充分肯定，对学院在大数据研究院建设方面提出的意见和建议表示认可，结合学校发展现状

对学院提出的问题和困难作了说明，并对学院下一步发展提出要求。他表示，“十二五”期间，在全校师生的共同努力下，学校在人才培养、科学研究、社会服务等方面取得了一系列可喜的成绩，同时也面临着办学资源短缺、经费来源匮乏、人才引进难等诸多困难和挑战，学校将在谋划“十三五”发展战略时统筹考虑，力争破解瓶颈制约。

郭五代指出，学校目前负债8.5亿元，正常运转面临赤字压力，人、财、物等配套资源的进一步投入存在较大困难，很多好的设想由于资金限制无法实施，债务负担已严重影响了学校的可持续发展。要想破解这一难题，通过改革扩大招生规模，是增加主渠道收入最有效的手段。就目前学术型和应用型两条办学路径来看，学术型教育取得了非常大的成绩，要进一步提升质量和水平还需更多资金支持；

应用型教育符合社会需求，发展前景好，试点有经验，应努力实现大的突破。下一步如何发展，学校将在“十三五”规划中作出战略部署。

郭五代同时指出，学校下一步将对继续教育工作进行调整，并就继续教育的发展进行统筹规划，完善长效机制，争取把云财继续教育打造成一个集教育、培训为一体，与行业接轨的开放平台，同时，进一步完善机制，搭建MBA、MPA两个研究生教育平台，为学校开源增收提供有力支撑。他要求，各学院除了做好日常教学科研工作外，还要立足自身优势，进一步挖掘办学潜力，准确评估社会教育市场需求，积极争取外部条件支持，努力拓展工作领域，形成品牌效应，创新探索出一条教学质量高、社会认可度高的新路子。他强调，目前学校的优势学科有势无力，影响力不足，

对外宣传不够，学校要进一步突出科技创新，不断健全完善公平、公正、有利于出成果的管理机制和配套制度，争取成为云南省科研制度改革试点单位；同时加大省级媒体成果宣传力度，扩大社会影响力，吸引更多优秀考生和高层次人才。

谈到大数据研究院的建设发展思路，郭五代指出，近年来统计与数学学院在博士点建设的统领带动下，学科优势在全国、全省都有名气，部分高层次人才在学术界也有较强影响力，这些都是学院宝贵的特色优势，希望学院以大数据研究为新起点、新契机，站在助力学校战略发展的高度，进一步创新理念、聚合资源、凝练特色，就学校承建大数据研究院的建设框架和运行机制提出更多好的思路和想法，希望学院专家能够利用大数据研究平台创造出更多新成果，在学校改革发展中发挥更大作用。党委（校长）办公室

校党委理论学习中心组举行“严守党政纪律和规矩，自觉做政治上的‘明白人’”专题学习

本报讯 9月28日下午，我校党委理论学习中心组在致远楼415报告厅举行2015年第十次专题学习，就“严守党的政治纪律和政治规矩、自觉做政治上的‘明白人’”专题进行了全面深入的学习探讨。校党委书记郭五代主持会议并作主题发言，校党委副书记、校长熊木新讲话。

郭五代指出，把握党的政治纪律和政治规矩的科学内涵和精神实质，必须严格遵守党的总章程和总规矩，在长期实践中形成优良传统和工作惯例；深刻理解严守党的政治纪律和政治规矩的重要性和紧迫性，必须始终坚持政治纪律不动摇、政治规矩不失守的基本原则，清醒认识不守政治纪律和政治规矩的主要表现和思想根源，必须不断增强自身的政治意识和组织意识。只有切实增强严守党政纪律和规矩的自觉性与坚定性，在校内营造守纪律讲规矩的氛围，才能为高水平财经大学的建设提供坚强的政治保证。

他就下一步全校党员尤其是党员领导干部如何“严守党的政治纪律和政治规矩、自觉做政治上的‘明白人’”提出四点要求：一要打牢思想基础，坚定政治立场，自觉维护中央权威；二要遵守党的章程，践行党的宗旨，严守党的政治纪律和政治规矩；三要强化团结意识，遵守组织程序，坚决保证政令畅通；四要坚持知行合一，自觉规范行为，抵制不良风气。

熊木新表示，做政治上的“明白人”，必须树立规矩意识，把握法律底线，用制度使权利和规矩具体化。他分别从科研、教学管理及大学制度三方面阐述了自己的观点：一是科研经费的使用情况必须公正合理；二是大学教育必须以立德树人为主，不断提高教学质量，丰富教学内容；三是大学制度需与政治纪律和政治规矩有机协调，灵活运用制度的力量，防止

制度的随意性。

副校长全洪涛、殷红、胡海彦，校党委委员、校长助理、发展规划处处长施仲军作重点发言。全洪涛围绕“严明政治纪律，做政治上的‘明白人’”提出三点建议：一要努力培养政治规矩和政治纪律的意识；二要坚决服从组织安排，在工作中严格遵循组织程序；三要坚持维护党的团结，贯彻团结意识，确保各方协调配合，各项工作扎实推进。

殷红结合自身的工作经历表示，法治是实现一个国家富强、民主、自由、平等最坚强的保证，必须遵守国家法律，做到以法修身，以法用权，防止滥用权力的现象发生。要把规矩、纪律转化为自己的行动，落实到工作中，实现自己的价值，从而不辜负师生的期望。

胡海彦以“努力做政治上的‘明白人’，把自己的言行自觉置于党的政治纪律之下”为题，谈了对遵守政治纪律和政治规矩的理解，一是要深刻认识到遵守党的政治纪律和政治规矩的重要性，既要遵守成文的刚性的纪律，也要遵守经过实践检验、行之有效的自我约束的规矩；二是要模范地遵守党的政治纪律和规矩，牢固树立党章意识，自觉把党章作为根本的行为准则，用党章规范自身行为，并严格落实到日常的工作中。

施仲军从三方面阐述了做政治上的“明白人”的内涵及重要意义。首先，坚定理想信念是做政治上“明白人”的前提。其次，党的政治纪律和政治规矩遵循民主集中制的原则，是思想和制度高度一致的政治组合。在遵守党纪党规的同时，也要严格遵守学校规章制度，时刻牢记自我约束，防微杜渐。

校领导、校党委委员、校长助理、各单位党政主要负责人参加学习。记者 杨婧芬 陈爱敏 董银彪

胡海彦同志任我校党委委员、副校长

本报讯 9月25日下午，学校在致远楼506会议室召开干部会议，省委高校工委副书记陶晴一行到我校宣布省委决定，胡海彦同志任我校党委委员、副校长。会议由校党委书记郭五代主持。

陶晴宣布省委的任职决定，介绍了胡海彦同志的基本情况，并就学校发展和领导班子建设提出三点要求：一要讲政治，顾大局，坚决拥护省委省政府决定，切实把思想和行动统一到省委的决定上来，以实际行动支持胡海彦同志工作；二要持续抓好班子队伍和思想政治建设，坚持和完善党委领导下的校长负责制及民主集中制，认真开展“三严三实”和“忠诚干净担当”专题教育以及“挂包帮”工作，切实履行好“一岗双责”；三要抓住机遇、深化改革，锐意进取，攻坚克难，提升学校内部治理能力，加强师德师风建设，推进学校转型发展和内涵发展。

胡海彦表示，来云南财大任职是一份光荣使命，感谢组织的培养和信任。面对新的使命和任务，一定在学校党委的正确领导下，坚决贯彻执行党的各项路线、方针和政策；顾大局，讲团结，坚决维护班子团结和谐的政治局面；加强学习，虚心求教，不断提升业务能力，尽快适应岗位和角色转换；廉洁自律，警钟长鸣，不断加强党风廉政建设，自觉接受各方监督，为把云南财大建设成为有鲜明办学特色的区域性高水平财经大学而努力工作。

郭五代代表学校党委、行政和全体师生衷心感谢省委对学校领导班子的建设和发展。

建设的高度重视和关心以及对学校建设发展的有力支持和帮助。学校将坚决拥护省委决定，认真贯彻落实省委省政府和高校工委、省教育厅的各项工作要求，进一步加强对学校领导班子建设，进一步推进学校内涵发展，努力建设高水平财经大学，努力办好让人民满意的高等教育。欢迎胡海彦同志加入“云财大家庭”，胡海彦同志政治素质好，在省里多个重要部门和岗位工作过，具有较高的政策水平和丰富的管理工作经验，一定会在云南财大的建设发展中发挥新的作用。恳请上级部门和领导一如既往关心财大的建设和发展。

省委高校工委组织部部长陈华仙，省财政厅人事教育处副处长王恩达，我校党委副书记桂正华，副校长杨晓红、王晓萍、殷红、全洪涛，纪委书记邵备，校党委委员、校长助理、工会主席葛长敏，校党委委员、校长助理、发展规划处处长施仲军，校长助理、资产经营有限公司董事长张学安，校长助理、纪委副书记王凡出席会议，党委（校长）办公室、党委组织部、纪委办公室、人事处主要负责人参加会议。

党委（校长）办公室

胡海彦，男，回族，1965年7月生，在职研究生学历，中共党员，1986年7月参加工作。历任省农业厅审计处副处长，省政府办公厅秘书三处副处长，省财政厅农业处副处长，省财政厅综合处副处长、处长，省非税收入管理局副局长，省财政厅教科文处处长等职。

本期看点

2版

来自远方的你

男生去哪儿了？

3版

大学生价值观的形成与培育

4版

送你一地白月光



“省内”和“省外”，虽然只是一字之差，却是内外有别，它们代表着不一样的生活习惯，不一样的风土人情，不一样的气候和饮食。即使在省内，像云南省这样少数民族众多的省份，彼此之间也有诸多差异。在我校，有许多千里迢迢到昆明求学的学子，早晚过大的温差，高原强烈的紫外线，口味偏辣的饭菜，他们是否能很好地适应？本期校报，带领读者一起走近“来自远方的你”，感受异地求学的苦与乐。

云南“奇遇”记

多元的民族文化，壮丽的自然景观，适宜的气候条件，大自然赋予了云南独特的魅力。在这种魅力熏陶下的滇菜，集中了云南各民族烹调技术的精华，以烹制山珍、水鲜见长；口味鲜嫩、清香回甜，偏酸辣微麻，讲究本味和原汁原味，酥脆、糯、重油醇厚，熟而不烂，嫩而不生。于是，你便以为云南菜都是这样的。然而，它还会是这样的：

“我的天哪！这儿的红烧肉居然是甜的！辣椒辣胃却不辣嘴！”身为无辣不欢的四川人，城规13-1班的张崧涛对云南的饮食特别不习惯，云南人习以为常的甜味红烧肉成了他的“黑暗料理”。因此他刷新了个人吃泡面时长的新纪录，半个月的时间里，他几乎吃遍了所有口味的泡面。即使去食堂吃饭，他也是二三两饭，加一份鸡肉汤。家里也时常“接济”他，熏肉、腊肉、香肠，凡是能寄的菜都给他寄过。一年后，他终于习惯了云南的饮食，虽然依旧不会吃带有甜味的菜，但在云南找到了自己所爱：英华餐厅的炸土豆片，步行街张傻羊肉米线泡饭……随着时间的推

移，所有的不适应都成为了过去，以前的困扰也都不再是问题。

在很多外地人眼里，除了饮食，昆明人的穿着也很“神奇”——围巾与长发齐飞，热裤与毛衣并存，吊带衫和羽绒服同时可见。人们只知道昆明四季如春，却不知道昆明也会大雪纷飞；人们只知道昆明四季花开，却不知道昆明并不是鲜花涂城。

因为当年高考分数不太理想，感觉云南财经大学学校质量不错，“性价比”也比较高，会计学院财务12-1的李赢涛就选择了它。转眼来云财已经三年了，“没来云南之前，我也以为它四季如春，遍地鲜花，有各式各样的特色小吃和风土人情；来之后才发现并不完全是我想的那样。昆明昼夜温差比较大，早上还冷风瑟瑟，中午便艳阳高照，有时一天要换几身衣服。”云南属亚热带地区，紫外线比较强烈，气候干燥，这令很多同学不适应。从平原到高原，高原反应是难免的，体测时的800米、1000米长跑从来都是北方孩子的噩梦。在家乡打篮球跑一小时都没有问题的李赢涛，在大一的迎新篮球赛上，只跑了十多分钟就浑身不舒服。但是他觉得云南有着蓝蓝的天空和与老家山东不一样的风土人情，很干净，很新鲜。自己也想到全新的地方，尝试全新的生活方式，走出家门，走进外面的世界，体验不一样的人生。

浓浓异乡情

人生就像一场旅行，在乎的不是目的地，而是沿途的风景，看风景时的心情以及陪你看风景的人。在全新的环境里，能遇到相伴一生的朋友，更能学会

更好地掌控自己的人生。

我校2009级毕业生季金丞来自中国最北端的黑龙江，毕业后她选择了留在云南工作。毕业两年了，她从未后悔过自己的选择。虽然一开始觉得云南的冬天非常冷，而且没有暖气，只能靠毛衣、手套、围巾，有时候甚至连睡觉都要这样全副武装。“很多人都以为东北人耐寒，但其实东北人是装备好，并不是属性高。”她说。临近毕业时，她仍十分纠结究竟是回黑龙江还是留在云南。最终让她下定决心留下的，是她云南的朋友。“有一次生病去医院，输液的时候出了点意外，自己孤身一人，很害怕。半夜三点给朋友打电话，她匆忙赶来，第二天早上七点才离开。那时她身体也不好，正生着病。”身处异乡的季金丞感受到了如家人般的温暖，这让她更想留在云南了。

出门在外，父母总是会不放心。一次吃饭时，季金丞与朋友谈起父母对自己现在状况的担忧。她的朋友说，“你可以直接和你父母说，你不是一个人，在这边你是有亲人的，我们都是你的亲人。”这句话让她坚定了留在云南的决心。如今的她已经基本适应了云南的生活，“其实一个人也可以活得很精彩，如果一直留在父母身边的话，他们会给我们最大程度的保护，让我们很难真正地去接触这个社会。永远不要让外部环境适应自己，要积极主动地去融入这里的生活。”

来自山西晋中的赵春阳是我校2012级的学生。大三时，她从社会工作专业转专业到了金融学，双学位修了会计。来云南的三年时光里，她收获了许多真诚可贵的友谊。六个人的宿舍，三个云南人，一个山西人，一个重庆人，

还有一个福建人。地域的差异并没有影响她们的友谊，正相反，这让她们更加相亲相爱。吃货们总是三句话不离老本行，“我们经常会谈论家乡各种各样的美食，它们是如何的美味，有机会的话我们还会一起尝试做一下。我们的方言也不一样，福建妹子的福建话，感觉完全听不懂。还有每年我们宿舍都会拍一组记忆照，记录着我们生活的点点滴滴，也记录着我们从大一开始各个阶段的变化。即使毕业后各奔东西，大家也还有个念想。在云财，我收获了友谊，很高兴我能在这里恣意绽放。”

今年九月，云财迎来了新一届的学子。新生刚入学时，总会遇到各种各样的问题。对此，我校心理健康教育与咨询中心龙茜老师给出建议：新生首先要学会自我调适，学会去接受，只有接受了，才会去改变。其次，应该要有一个短期或长期的目标。对于专业问题，不要盲目跟风，要找到真正适合自己的。“虽然云财是一所财经类的学校，但这并不意味着只有读财经类的专业才有出路。对自己要有准确的定位，刚开始的时候，对自己的定位可能很模糊，但逐渐清晰之后，它能帮助我们克服很多困难。”她说。

龙茜老师还建议，与人相处，不仅要做到“己所不欲，勿施于人”，更要做到“己所欲，亦勿施于人”。每个人的成长环境不一样，价值观也有所不同，先“求同存异”，再慢慢作调整。可以以爱好为桥梁去广交朋友，放下手机，用眼睛，用心去交流。

“彩云之南，我心的方向，往事芬芳，随风飘扬……”无论你来自哪里，相聚云南相聚云财便是缘分。随着时间的推移，所有的新鲜和不适都会成为习惯，重要的

是在最美好的大学四年，你是否珍惜时光，留心生活，在时光变迁中成为了更好的自己。同时，也要相信自己的每一个决定都

是当时最好的选择。无论身在何处，无论遇见谁，这都是一段无法替代的青春记忆。记者 晏婕 孙高飞

大话云南

喜欢云南的风景和美食，尤其是美食，因为我是个吃货嘛，所以比较喜欢吃的，印象深刻的也有很多，比如宣威火腿、丽江腊排骨、腾冲饵丝、酸汤猪脚、铜锅鱼等等；当然云南的风景也令我印象深刻，泸沽湖，大理洱海等，真的很美很自然，真心喜欢云南这个地方。经济13-1班 贾鹏（山东）

刚来云南的时候觉得特别干燥，风很大，有点不太习惯。适应了以后就觉得云南挺凉快的，最明显就是放假时，我穿着外套离开昆明，到达海南时就穿得只剩短袖了。云南人都特别喜欢吃土豆，各种各样的土豆做法，哪里都有土豆卖，而土豆在海南是没有市场的，因为人们不太喜欢吃。我告诉亲戚朋友这里没有风扇或者空调，他们都无法相信。这是我在云南特别喜欢的一点，不会出汗。泰语14-1班 符万菊（海南）

初来云财时，周边都在修路，我好似来到了城乡结合部。我不太能吃辣，而云南人又十分喜欢吃辣，所以只要有辣椒的饭菜，我就会把辣椒挑出来给扔掉。过了这么长时间，感觉学校变化挺大的，公寓都翻新过，而且校园环境也变好了。昆明的节奏没有北京那么快，这边的生活轻松舒适。金融12-2张星月（北京）

云南的气候、土地颜色、环境与黑龙江差异挺大的，有时候听方言也有点费劲。从东北来到西南，不一样的习俗风情，很新鲜。我们那有种说法叫做“换水”，就是换一个地方生活能长个头，所以来云南之后发现自己长高了，长了近三厘米。汉语言14-1王鹤（黑龙江）

相关链接

2015年，我校生源覆盖北京、天津、浙江、江苏、宁夏、新疆等30个省（市、自治区），计划招收本科生4340人，其中普通本科4090人，“专升本”100人。本科试点招收“三校生”150人，少数民族100人，今年开始面向港澳台地区招生。



校党委理论学习中心组举行2015年第九次专题学习

本报讯 9月28日上午，我校党委理论学习中心组在致远楼415报告厅举行2015年第九次专题学习，会议以“从反面典型中吸取教训，受警醒，明底线，知敬畏”为主题进行全面的深入学习。校党委书记郭五代主持学习，并作主题发言。

郭五代围绕主题从三方面进行阐述。第一，以反面典型为鉴，认清腐败本质和严重危害。周永康、徐才厚、薄熙来、令计划、苏荣等人用人唯亲，用人为财，以权谋私，肆无忌惮地滥用职权，给国家和人民造成了巨大的损失，严重损害了党的事业和形象。第二，清醒认识反面典型产生问题的思想根源。综观周永康、薄熙来、徐才厚、令计划、苏荣等腐败分子违法犯罪的轨迹，结合具体案例，郭五代指出五点原因：一是理想信念的动摇；二是党性原则的丧失；三是权力观的扭曲；四是道德品质的沦丧；五是缺乏敬畏之心。第三，认真吸取反面典型的深刻教训。他提出三点要求：一是受警醒，要清楚看到即便是高级干部违纪违法，党中央也决不姑息。二是明底线，要明确自己的底线、守住自己的底线，真正把党纪国法作为工作和生活的行为准则，时时事事从党性原则出发，自觉把党纪国法融入学习到工作、生活之中。三是知敬畏，要吸取反面典型的惨痛教训，对手中的权力常怀敬畏之心，始终保持如履薄冰、如临深渊之感。

校党委委员、副校长王晓萍以“存敬畏之心，怀平常之心，树忠诚之心，努力成为忠诚、干净、担当的领导干部”为主题作重点发言。她指出，存敬畏之心是为官态度，为人境界。怀平常之心，则是在名利面前保持清醒头脑不损害人民利益的保证。树忠诚之心，才会承担责任，作为学校的领导干部，才能对学校有感情，在工作中才会尽心尽力为学校谋发展。

校党委委员、纪委书记邵备主要就新形势下做好学校纪检监察工作提出了三点认识，一要加强教育，营造不想腐的环境。要开展有针对性的宣传教育，充实宣传教育内容，构建适宜的宣传教育机制。二要建章立制，构建不能腐的屏障。执行好“三重一大”和七个关口等制度规定。三要监督惩戒，形成不敢腐的氛围。

副校长杨晓红认为，学校领导干部应在工作中做到三方面：第一，把握理想信念总开关，认清违纪违法给党和人民事业造成的巨大危害和重大损失；第二，聚焦政治纪律规矩，始终在思想上与党中央保持一致；第三，要把自己真正地摆进去，善于从他人的教训中吸取经验，真正在思想上作风上严起来实起来。

校党委委员、校长助理、校工会主席葛长敏在发言时提出，一批腐败官员的先后落马，究其根本是因为他们无视党纪国法，是党性的堕落。我们要以人为镜，警醒自己。作为工会主席，要全心全意当好教职工的娘家人。校长助理、纪委副书记王凡在自由发言时指出，作为领导干部，大家要把“三严三实”作为做人做事，尤其是做干部的一个底线和不能逾越的高压线，做到心有敬畏，遵纪守法，把“三严三实”转化为思想自觉和行动自觉。

郭五代在总结发言中提出五点要求，一要进一步坚定理想信念，加强理论武装，进一步增强的党性修养，保持高尚气节，做到知行合一表里如一。二要进一步树立正确的权力观，做到权为民所用。三要进一步提高道德品质，带头践行社会主义核心价值观。四要进一步增强敬畏之心，勤于自省，做到廉洁从政，做一名忠诚干净担当的好干部。记者 王潇 余艾燃 马琬宴 温雅妮/文 王丹华/图

男生去哪儿了？

回声

同样的要脚踏实地，向左走还是向右走永远不会是同样的选择。有人说如今男生无所事事、极其颓废，但是有人说男生一直在我们看不见的地方奋斗。

每所高校的男生似乎都是这样，一部分人有自己的目标，并且为之不懈奋斗，每天都在忙自己的事，或在图书馆奋斗，或在校外活动，所以很少看见他们；有的则没有什么明确的目标，每天无所事事，在球场上打打球，或在宿舍打游戏，所以也很少看见他们的身影，我

校的男生也大致如此。商学院 宝清雄
就我身边而言，男生一到大三要么天天打游戏，要么对各种二次元无法自拔，要么就每天忙着泡妹子，大四瞬间换了种状态，天天忙着找工作或者考研。国际工商学院 宋怡云

云财其实有很多男生学霸，还有很多热爱兼职，热爱走出校门锻炼自己的，当然也不排除部分整天窝在宿舍打游戏的；女生的话，大部分都是学霸。公共管理学院 瞿敏

男生有话想说

“你说我像云捉摸不定，其实你不懂我的心”。虽说女性在各方面已经表现得十分优秀，但是男性在传统社会中依旧较为强势。理性？坚韧？果敢？这些都是男性身上的标签，就此，男生们也有话想说。

男生更有冒险精神、更坚韧。女生自我保护意识应该更强些，由于生理、心理相较于男生处于弱势，所以更求安稳吧，做事会更细心。在尝试创业实践方面，男生会多一些。传媒学院 吴曦

男生的优势在于处理事情比较果断，女生的优势在于做事比较认真，接受新的事物比较快。商学院 宝清雄

我觉得男生和女生都同样优秀，只是论自觉性女生要更强一些。女生有较强烈的时间观念，男生则比较贪玩，但是在某些方面男生的逻辑性更好。国际工商学院 查泽宇

男生更容易独当一面，做事少了女生那样多的顾虑。旅游与服务贸易学院 马燕妮

男生在理性思维方面较有优势，抗打击能力比女生强。信息学院 徐辉

教育部网站发布2013年教育统计数据，该数据显示全国普通本专科学校在校生中，女生占比为51.74%，比男生多857672人。这是高校女生数量连续第5年超过男生，而且差距越来越大。据中国教育部统计，自2009年普通本专科女生比重首次超过男生后，男女女生数量差距越来越大，2010年，考上大学的女生数量比男生多33万。

我校公共管理学院社会学系主任赵书亮老师认为，应当更加包容地看待高校男女比例失衡现象。在大学里，核心的影响因素主要还是学风、思想品格等，这些与性别比例没有直接关系。

赵书亮老师从两性角度阐述了男女之间的差异，调查发现男性比女性更容易冒险。有学者提出，在远古时期，人类分工为女性采集，男性狩猎，这取决于男女体力差异和一定的遗传因素。来到现代社会，女性喜欢逛街，是为了筛选物品；男性则是带着一定的目的性去果断地“狩猎”。男女都应该感受对方的特点，掌握交往的技巧，因为女性更倾向于情绪表达，男性多为理性的表

新闻链接：

学校近四年录取新生男女比例统计表

年级	男生人数	女生人数	性别比例
2011级	2262	3981	1:1.76
2012级	2072	4209	1:2.03
2013级	2033	4273	1:2.10
2014级	2037	4345	1:2.13

注：据我校招生与职业发展处统计数据显示，2011年至2014年，我校录取新生中男生所占比例分别为36.23%，32.99%，32.24%，31.92%。男生所占比例呈现逐年下降趋势。



2015年1月20日，国家统计局发表数据显示，男性人口70079万人，女性人口66703万人，总人口性别比为105.06（以女性为100），出生人口性别比为115.88。区别于社会大环境，大学校园里的性别比例具有微观特征，像我校这类的财经类院校以及师范类院校，女生占据了大部分江山。

据了解，我校近四年来的新生男女比例约为1:2（具体数据见新闻链接），且呈逐年上升趋势，这意味着录取的女生人数正在不断增长。课堂、社团及各种学生组织里，举目望去满是女孩子的身影。面对这样的现状，女生不禁发问，男生去哪儿了？而身处女孩子包围圈的男生又会如何看待与自处呢？

男女比例冲击波

黑格尔说：“凡是合乎理性的东西都是现实的，凡是现实的东西都是合乎理性的。”然而当我们确实面临一个男女比例失衡的现实时，却很难相信这是一个合乎理性的存在。有人认为这是女权崛起的表现，也有人并不看好女性在这种环境下的发展。

随着女性社会地位的崛起，很多时候女性已不只是顶半边天了。校园里，一方面女生较多，男生好找女朋友，女生普遍爱好学习，学习氛围强了许多；另一方面女生不好找男朋友，并且容易成为“女汉子”。财政与经济学院 赵崧涛

在云财，女生数量占优势，所以在很多情况下，女生必须能挑手能提。从某种意义上说，这对女生的大学四年是一个难得的锻炼自己的机会，女生可以安心学习，提高自己，使自己变得更加优秀。公共管理学院 陈丽香

长期的男女比例失衡不利于异性间的人际交往。金融学院 柳小祥

有种“阴盛阳衰”的感觉，在这种情况下，女生会越来越独立，并且被锻炼得更有能力，这就很可能让人觉得男生相对“弱”。外语外贸学院 李妙双

男生很忙

君子和而不同，小人同而不和。同样的一片蓝天，同样的一所学校，总有不同的人在做不同的事。同样的岔路口，

大学生价值观的形成与培育

张金甫

社会主义核心价值观从本质上来看，它属于价值观范畴。价值观可以分为国家层面、社会层面和个人层面，个人层面的价值面是社会层面和国家层面价值观的基础，因此在三个层面中，个人层面的价值观培育是践行社会主义核心价值观的根本。

大学的核心职能之一是培养人才，而人才的标准主要是德和才两个方面，其中的德育的核心便是价值观培育，因此，我们在培养学生成长成才的过程中，对学生进行价值观的培育也是大学教育的应有之义。

那么，从教育的有效性的角度来看，我们要怎样培育学生的价值观？无论是从培育和践行社会主义核心价值观还是培育学生的价值观，从而使学生形成良好的人生观和世界观来看，我们首先需要弄清一个问题：学生的价值观是怎样形成的？如果我们能够解构学生价值观形成过程和机制，那么我们就可以对症下药，有针对性地进行价值观培育，使培育更加简明而有效。

一、价值观是怎样形成的？

1. 价值观的形成过程：认知——认同——选择——整合

结合西方对价值观教育理论，国内许多学者提出了大学生价值观的形成发展的理论，学界较为认同的是：价值认知——价值认同——价值选择——价值整合——价值行为的价值观形成发展理论。人的价值观形成就是通过价值认知、价值认同、价值选择、价值整合等过程不断构建起价值观体系，从而在日常生活和工作中践行并修正。

价值认知就是人们对某种价值标准进行全面的认识，了解并掌握其内容与含义的过程。价值认知可以深切地感知、把握外来价值信息，是大学生价值认同、价值选择、价值整合的基础。

价值认同可分为自然认同和教育认同。自然认同是指随着人们的成长和成熟，主要由其生活的环境、生活方式和生活习惯所形成的价值认同。这种认同在社会存在面前，往往是经由人的血缘关系、地域关系、民族风俗习惯、各种节日、礼仪等自然条件的作用而实现的。教育认同又被称为学习认同，其主要是通过后天的各种教育学习使个人对社会价值规范内容与意义具有理性的认识，从道理上认识到这种规范的“好”，进而遵从它。一般来说，

自然认同和教育认同相结合是大学生价值认同的最佳状态。

价值选择是人们对价值认知、认同的基础上，按照一定的目的，自觉地进行多方面分析、比较、权衡、取舍的行为过程。

价值整合是人们将纳入价值体系的各方面价值，从自己发展的需要出发加以调整、修正、更新、补充和完善的过程。随着社会生活环境的变化，人们的价值认知、价值认同、价值选择会不断地发生变化。

通过价值认知——价值认同——价值选择——价值整合的过程，人们会建立起自己的价值观体系，在日常生活和工作中人们就会按照这个价值体系指导自己的行为，形成自己的行为方式和行为习惯，这就是价值观践行。

2. 价值观的形成特点：长期性、内生性、主导性

从社会核心价值观形成来看，首先，这是一个漫长的过程，不会一蹴而就，更不会是通过宣传和教育就可以形成的。在我国的历史上，封建王朝的统治者在儒家思想的倡导下，形成了统治人们思想上千年的核心价值观理念，如仁、义、礼、智、信；忠、孝、仁、勇、严等。然而，这些价值观都不是封建王朝的统治者主观构建和理论凝练的产物，而是在长期的历史过程中逐步积淀和实践养成的结果。

其次，一个社会的核心价值观形成，是一个内生性的生长过程，这种内生性主要体现为一种内在逻辑，“价值观的形成有其自身的逻辑发展规律，如同整个社会的发展一样，总的来说，它是一个自然历史的过程。不仅是一个长期的历史过程，而且是一个客观的生活实践的过程。正是在这种客观的历史的活动过程中，它本身的‘逻辑’就会逐渐积淀和凝练出一种主体和主导的价值观。”这就是说一个社会的核心价值观是在人们的生活实践中逐步积淀和凝练出来的，首先要有实践的积淀，然后才是凝练。

所以，对于社会主义核心价值观的凝练也不能放任自流、任其自然生长，应是“倡导”和“积极培育”。这既体现了主导性，又充分表达了尊重价值观形成的一般规律，即长期性和内生性。“培育和践行”社会主义核心价值观而不是“教育”社会主义核心价值观这种表达，揭示了社会主义核心价值观形成的规律，这个规律就是社会主义核心价值观的形成是一个长期性、内生性、主导性的过程。

3. 价值观形成的影响因素

恩格斯说：不是意识决定生活，而是生活决定意识。价值观的形成、发展、变化始终与社会生活的发展、变化息息相关。社会存在的需要是人们价值观形成和发展、变化的最终决定力量。就个体价值观的形成过程来看，价值观是个体在自身不断社会化的进程中逐渐形成的，是社会教化和个体内化双向互动的结果。在个体价值观形成的过程中，一方面，社会政治、经济、文化、教育、传媒等不断影响个体价值观的形成、发展与变化。另一方面，个体根据自我的需求、情感、价值理解，通过实践活动不断调整、修正来自社会教化的价值观。研究表明，家庭、学校、群体、榜样、传媒、社会环境等是个体价值观形成过程中重要的影响因素。这些因素构成一个有机的整体，共同作用于个体价值观的形成过程。

二、可借鉴的价值观教育方法有哪些？

(一) 西方价值观培育的方法借鉴

西方国家对价值观培育非常重视而且研究起步较早，他们的价值观培育的方法和模式也较成熟。主要有价值澄清模式、认知——发展模式、价值商谈模式、社会行动模式、体谅模式、美德袋模式、品性教育模式等七种价值观培育模式。

价值澄清模式：否定外力对价值观的作用，强调个体主体性，主张教育者在不同的价值观之间保持一种价值中立的立场，也就是不对个人所拥有的具体价值观进行善恶正当与否的判断，只提供帮助和引导，由他们自己判断选择形成自己的价值观。

认知——发展模式：包括六大阶段理论和道德讨论法和公正团体法。道德讨论法即通过给学生设置问题、情境，道德两难故事，引导他们进行讨论，促进他们的道德思维和道德判断能力的发展，并进而提高他们的道德水平，也被为苏格拉底法。

价值商谈模式：是一种基于生活之中通过主体间的话语交往达到相互理解，并最终达到个性化自我价值构建的教育活动。价值商谈的目的是通过理性论证达到理解和共识，来解决现代社会价值和规范的多元冲突问题。

社会行动模式：认为价值观教育的关键是培养青少年的环境能力，特别是行动能力，让学生成为一个道德行动者，通过社会行动使他们

了解社会、认识社会，通过主动的社会行动影响社会和改造社会。

体谅模式：是以培养学生的道德情感为核心的价值观培育模式。这一模式是从情感入手，注重理解他人和体谅他人，同时使自己感到快乐、幸福、满足的教育模式。

美德袋模式：为了让学生拥有美德袋里的美德，就要对学生灌输相关知识，训练特定的行为习惯。具体说，这一模式是将人们普遍认同的品格如诚实、责任、友谊、服务以及其他一系列的价值，通过讲解、说服、灌输等方式传授给青少年，使他们具有正确的价值观念，养成良好的行为习惯的一种教育。

品性教育模式：学校在多元化背景下开设以价值观为核心的课程，把关爱、诚实、公平、责任、尊重自我和他人等带有普适性的“普世伦理”价值观教给学生，来促进学生的道德发展，最终减少人们的道德混乱。

西方的这些价值观培育方法都是由特定的教育理论而引出的，对于我们培育社会主义核心价值观有一定的借鉴意义。

(二) 我国传统的价值观培育方法借鉴

我国对于价值观培育的方法也进行了种种探索和研究。我国常见的价值观培育方法有：说服教育法、榜样示范法、情感熏陶法、实际锻炼法、陶冶教育法、自我教育法、两难故事法、网络教育法、角色扮演法等，这些方法是众多的教育者结合我国的国情和学生实际，在总结经验的基础上形成的，我们多少都在用这些方法，只是随着时代的发展，价值观的培育方法还有创新的空间。

三、怎样培育社会主义核心价值观？

结合前面所提到的价值观形成的过程、特点和影响因素，借鉴国内外价值观培育的方法，我们可以找到当前社会主义核心价值观培育的办法。当前，要实现大学生社会主义核心价值观培育方法的创新，需要遵循价值观培育与制度建设相结合，价值观培育与人们的思想实际相结合，解决思想问题与解决实际问题相结合，以理服人与以情感人相结合，理论灌输与言教与身教相结合，自律与他律相结合等基本原则。简单来说就是要遵循价值观形成的规律，结合我国经济社会发展的实际，结合学校的教育教学实际，结合学生和教师的思想实际，有针对性地开展价值观培育活动，使价值观培育更具有实效性，具体来说

可以从以下几个方面入手：

1. 坚持三个理念，指导社会主义核心价值观的观培育

坚持三个理念是：以人为本的理念、实践的理念、科学系统的理念。学生作为价值主体，首先他们都是活生生的人，我们在培育学生的价值观时就需要尊重学生的发展和需要，通过教师的引导，唤醒激发主体意识，培养主体能力和主体人格，让学生借助自己的主观能动性去探索，在成长中形成自己的价值观体系。价值观是通过行为来表现，也是通过实践来强化的，因而要使形成即定的价值观，特别需要通过实践活动来引导并强化。学生的价值观即受价值观形成规律的影响，也受其所处的环境等多种因素的影响，因此需要树立科学系统的理念。大学生价值观的培育不仅是教育部门的事情，政府、家庭、社会、学校等都需要共同参与实施，密切配合，系统地进行才会有成效。

2. 推进学校文化建设，发挥环境育人作用，促进价值整合

我们从价值观形成的规律中可以看到，环境对人的价值观的形成是有重大影响的，对于学校来说，这里的环境就是学校文化。学校是个泡菜坛子，学校文化便是泡菜水，不同的泡菜水能泡出不同味道的泡菜，同理，不同的学校文化熏陶出来的学生气质、思想、行为都会不一样，因此学校文化虽然看不见摸不着，但是对学生的成长影响是很大的。而学校文化建设是一个庞大的系统工程，教育家涂又光先生说过一句话：办大学本质上就是办大学文化。从学校的一草一木到学校建筑与绿化，从学校管理体制到学校管理制度，从校风学风到学校评优评劣，从唱歌跳舞到打球照相等等无不体现着一所大学所秉承的文化传统和发展方向，而学校文化的核心其实就是一所大学所秉承的核心价值观，如果我们所秉承的是诚信、友善、务实、勤奋的核心价值观，那么学校表现出来的文化氛围便是和谐、积极、热情、进取的。优秀的大学一定有优秀的大学文化，优秀的大学文化可以培养出优秀的人才，而优秀的大学文化的核心便是与社会发展要求相一致的核心价值观。

3. 强化课程教育，利用“主渠道”提高价值认知水平

课堂是大学生社会主义核心价值观

观培育主阵地。通过课程教育可以使学生迅速全面准确地理解社会主义核心价值观的内容和意义，从而提高学生对社会主义核心价值观的认同度，为进一步引导学生作出价值选择奠定基础。

4. 加强师德建设，发挥示范作用，引导价值选择

“学高为师，身正为范”，教师既是知识的传授者，也是行为示范引导者，教师行为示范会对学生产生巨大的影响，要让学生学会敬业，教师就需要以敬业教授作为示范。这里所讲的教师应该是在学校教学、管理和服务岗位上工作的所有人，只要我们对学生的教育和管理有直接或间接的关系，我们的行为都会对学生产生影响，因此，任何一位教育工作者都不应缺位，只有每位教师都各尽其职，才能从根本上让学生认同并践行社会主义核心价值观。

5. 做好实践体验教育，促进价值观转化，凝练并固化价值观

纸上得来终觉浅，绝知此事要躬行。理论上的学习终究要在实践中不断检验，才能总结提高，并不断内化为个人的行为品质和习惯。说教千遍不如亲自实践一遍，让学生亲自去实践对于践行社会主义核心价值观来说，其实效性是远超灌输与说教。国际工商学院的实践体验教育所收到的效果已经很好地说明了这一点。

6. 激励引导，巩固符合时代的价值观行为，促进价值观的内生影响力

激励被认为是最伟大的管理理论。激励的方法很多，有物质激励、精神激励，有正激励和负激励等，激励的内容很丰富，有尊重激励、机会激励、晋升激励、目标激励、参与激励等等，从激励的层次看，大到国家级的表彰激励，小到一个眼神或一句鼓励的话语都会产生激励的作用。要培育社会主义核心价值观就需要建立完善的激励体系，综合运用适当的激励方法和手段，从各个层次对我们所倡导的价值观的行为给予肯定和奖励，引导学生作出价值选择和价值整合，使其保持这样的行为，经过长期巩固养成习惯，便会产生文化的影响力，从而改变社会生态，达到我们培育和践行社会主义核心价值观的目的。（本文系我校党委宣传部部长在学校党委中心组2015年第五次专题学习会议上的发言稿）



做学生的人生导师和知心朋友

曾蕾

各位评委，各位老师，大家好！

我是会计学院学生管理科的曾蕾，是一名辅导员。对于辅导员这个岗位，相信大家都不陌生。可辅导员到底做什么，这个岗位的意义到底是什么，大家未必真正了解。有一个段子相信大家曾经在微信上见过：学生打架了，你的辅导员是谁？学生恋爱了，你的辅导员是谁？学生不去上课了，你的辅导员是谁？学生心理有问题了，还是问：你的辅导员是谁？今年4月我去重庆参加全国辅导员职业能力大赛，赛前在朋友圈里晒了张参赛的选手证，结果引来一堆的评论。有多年未联系的朋友说：“你怎么这么没有出息？还在干辅导员？”有人问：“辅导员也有比赛？你们不就是24小时保姆么？”是比鑫被宇还是比谁第一个跑到学生宿舍。”

是啊，在很多人的心目中，辅导员是最没有职业成就感，最没有出息的一个职业，似乎别的都干不了，才去当辅导员。辅导员这不容易么？做做表，点点名，签签字，谈谈话，多轻松啊！曾几何时，我也是这样认为。2007年，硕士研究生

毕业的我作为我们学校第一批研究生辅导员入职工作。当时我在高等职业技术学院，面对一群专科的学生，我想：就你们这些小样，我分分钟就能把你们拍下去。可真到了工作中，当就业、助困、心理、思政、学生日常管理……一大堆问题铺天盖地的砸来时，我傻眼了。这时我才发现，辅导员工作不但没有想象的那么简单，相反它需要过硬的专业素养，健壮的身体和充沛的精力。想当好一名辅导员，可真是不容易。

那么，辅导员到底是做什么的？《普通高等学校辅导员队伍建设规定》是这样定义辅导员的：辅导员是高等学校教师队伍和管理队伍的重要组成部分，具有教师和干部的双重身份。辅导员是开展大学生思想政治教育的骨干力量，是高校学生日常思想政治教育和管理工作

的组织者、实施者和指导者。辅导员应当努力成为学生的人生导师和健康成长的知心朋友。

人生导师是“顶天”的标准，知心朋友是“立地”的要求。

怎样才能做学生的人生导师和

知心朋友呢？我想了很久也没有想明白。不过我想：我不懂，总有其他人懂吧。工作中认真向有经验的老辅导员学习工作方法，不懂就问。工作之余认真拜读那些大教育家的著作，并且认真做好读书笔记，工作八年，家里的藏书增加了300多册，读书笔记做了厚厚的十二本。每当我工作中出现难题的时候，我就想，有没有什么相似的例子是我曾经见过的，那些教育工作者他们又是如何处理的？慢慢的，我发现自己在面对学生的时候越来越有底气，处理问题的时候也不会慌慌张张，开始变得有条理、有成就了。

光是读书看报肯定还是不行，“纸上得来终觉浅，绝知此事要躬行”。要想做好学生导师和知心朋友，我还得深入到学生中去，去听听学生是怎么想的。于是，每个月我都会到学生宿舍走走，了解学生最近在忙什么？有没有什么烦恼，有没有什么开心的事情。每次晚点名我都会留几个同学，和他们聊聊天，了解下他们的近况。2014年昆明火车站发生的301暴恐事件，得到消息后第一时间给班上所有同学和家

长确认平安，并且在事态得到控制后给每位家长发短信告诉他们事情的进展，有个家长给我打电话说：“老师，谢谢你，有你在，我们放心。”

在工作中坚持原则，在生活中和同学打成一片，我的学生们亲切的称呼我为：“曾姐姐！”辅导员的工作，我越干越顺手，越干越有感情。

在云南财经大学，有许多和我一样的辅导员们，他们大多数是年轻人，要求手机24小时不关机；要求学生有事必须第一个赶到现场；他们往往还兼任了很多其他的角色；他们经常要在办公室加班，深夜去医院或者宿舍处理紧急事故。他们往往带好了别人的孩子，疏忽了自己家的孩子，种下了学生管理的公家田，却荒废了教学科研的自留地……做一名辅导员，手要有一双，嘴要有一张，处理问题的办法要有一箩筐！我们的工作很辛苦很琐碎，却最容易被人轻视和误解，更不容易有成果！年底总结的时候，老师们上了多少节课，发了几篇论文都历历可数。辅导员呢，谈了几次话，跑了多少趟学生宿舍，进了几次医

院？却什么也拿不出来，更谈不上折合成奖励和补贴。但各位同仁们，当我们解决了一个又一个学生的难题的时候，当我们的学生顺利毕业，在社会成长成才的时候，当逢年过节我们的同学们从天南海北发来慰问祝福的短信和电话的时候，我相信，每位辅导员的心中都是快乐充实的，这就是我们辅导员的成就和

价值！

最后，我想套用著名的陈欧体来作为结尾：你有你的规则，我有我的选择；你认为我微不足道，我不认为自己渺小。纵使前路坎坷，那又怎样。我是一名辅导员，我为自己代言！（本文系我校2015年“敬业·奉献”师德演讲比赛一等奖获得者会计学院曾蕾老师的演讲稿）



编者按：送你，两个字，却又有无数种想象。送你或许是柳永笔下的“念去去千里烟波，暮霭沉沉楚天阔。”的伤感与哀婉；送你也许是情人为爱动尽心思的活泼美好；送你也许是送给孩子们一个美丽又神秘的大自然。送你，哀伤又甜蜜。让我们在无数送你中感受笔者们的美好与真挚。以下文字全部都送给正在阅读这些文字的你。

送你一地 白月光

公共管理学院 张智贤

少年，记得当你来到我面前，披着一身的光芒出现，像是我正在经历寒冬的房子里，突然闯进来了一个春天，暖的，有生命力的。所以当你说，你要离开去上大学，想让我送你点什么，以此作为想念的时候，我竟然不知所措。你可知道，你本身已是少年意气风发模样，像是一块纯净无暇的璞玉，再作雕饰，再添珠光都不如你最原本的模样。什么让我如此笃定你的光芒？是你拥有无数可能的青春，我看到它在你身上自由生长，朝气蓬勃。

且夫天地之间，物各有主。事实上，我并没有拥有过什么。如果真的要送，那就送给你那些目遇之成色的山间明月吧。那是自然的，天地间之大美。和你一样，肆意生长的自然而广袤的生命。

栖守道德者，寂寞一时。依阿权

弯月落在湖水中，鱼儿游去了，碎了月影半池，听见嫦娥幽怨的歌声了么？残花簪在繁枝上，鸟儿飞去了，撒了落红满地，听到了花落地的叹息么？花虽美，但并不永恒，风会让它吹落，鸟会让它受惊，时间更是它的宿命。

人又何曾不是这样？人们害怕分离，并非怕地图上远了距离，而是远了的心。时间虽是治愈伤口的良药，也是奈何桥上的孟婆汤。正年少的我们在青春的石子路上，遇到了很多人，有的人被我们深深地记在心里。那些

被我们深深记在心里的人，在无奈分开时泪眼婆娑，记挂千万个日夜，于是我们面目全非，患得患失。这份岁月留给我们的遗憾，让人唏嘘，但也只能唏嘘。因为这并不是谁的错误，毕竟人生这棵树上结出了那么多可能，不可能你都能和记挂之人走过千万个相同的分叉。

于是你走，我不送你，是不愿承认离别伤痛的懦弱。

势者，凄凉万古。你看那滚滚历史之长流，赵高昔日如何？百年后又如何？当日朝堂之上指鹿为马，排除异己，一手遮天，何其“风光”？然则最后落得个身首异处，诛夷三族，黄泉之下遭臭万年。你再，直言进谏的魏征，尽管没有得到及时的认同，但恪守道德，尽忠职守，最终得以辅助太宗共创贞观之治，万世流芳。

虽有古语云，大丈夫要能屈能伸，但绝不是教你身处低位便趋炎附势，或身居高位就耀武扬威。是教你失意时不自暴自弃，要会忍耐，要坚持。身居高位时也不要将过去耿耿于怀，要有气量，要敢放手一搏，敢拼敢闯。

记住，宁受一时之寂寞，毋取万古之凄凉。

耳中常闻逆耳之言，心中常有拂心之事，才是进德修身的砥石。每个

因为那样爱别人，我们变得不那么爱自己。丢掉了自己的盔甲，丢掉了自己的勇敢与洒脱。因为那样在所谓的与朋友的共处，我们一次次迟到了与自己的约会。

而我们平淡的生活，像极了一杯温吞水，不痛不痒。饮下这杯水，冷暖自知。有的人喜欢享受独处的时光，安静闲淡，像给自己调了一

杯冰苏打；有的人喜欢热闹的狂欢，激情忘我，像给自己开了一瓶二锅头。欢聚是热烈的，是迷幻而无可救药的。在灯光、舞台、人群的感染下升温、沸腾。让自己的情绪到达爆沸点，然后在人群散去的时候跌破零度。反观独处，却别有一番滋味。独处的时候，我们看着那杯冰苏打，慢慢地变凉，产生平静水面下的疯狂的小气泡，再慢慢平静

人都希望言言悦耳，事事顺心，然而生活毕竟是生活，你看到海清河晏，歌舞升平的一面是它，你看到硝烟四起，哀鸿遍野的一面也是它。大环境下是如此，何况具体到我们每个人的生活？在你做出某个决定的时候，口水与阻挠已经在前方的路上等你了，要退却吗？不要。因为这是你自己的选择，你有权决定你怎么做。同样，反对的话语你有权选择不听，也有权选择反驳，但不要因为耽搁了自己的行程。你要知道，当你停下来与他人争论时，别的赶路者已经走远了。另外，当面对那些不如意的时候，提醒自己，生活不止眼前的苟且，还有诗与远方。

少年，我还有那样多的体己话想同你说。然而，言不尽，缘有尽。你的人生还很长，我只能在这里送你去

下来，于是透彻心扉，清风徐来。这段时光就是人们和自己恋爱的最佳时期，我们就像那冰苏打一般，冷静下来认识自己，在头脑风暴中分析与质疑自己，最后爱上自己，沉淀自己。

孤独与群居，并非单极世界，并非你在享受了三朋两友的寒暄打闹就不能放纵孤独的快乐。一个人的时候，

可以大声在空旷的房间里一个人唱歌，也可以对着镜子给自己说肉麻的情话，开心时来个拍照，难过时写写日记，一个人的世界是美好而又浪漫的。在每个人的世界里，都要学着和自己谈恋爱，送自己一杯冰苏打，调情。

分分合合是人必经之道。最害怕毕业，虽不是后会无期，但心里联系的线在不断拉紧，你怕断了，小心地

远方，你会感悟很多，希望你在每一个晴天里写信与我分享。很多事情往往都因人而异，但盼你为人处事都有自己的原则，恪守本心。可能前路充满未知，让你带些迷茫，可能漫天的牛鬼蛇神，让你心有彷徨。我想说，时代一直往前，万事万物都在变化，如果这天幕是黑的，就去追求自然生命里的光亮，就抬头看那白月光。你别怕，去闯，去试，别辜负这大好的青春年华。

我在你身后，身无分文。不能送你一朵山茶花，给你添一点美丽。不能送你一匹枣红驹，给你少些路途劳顿。更不能送你一颗子弹，给你一点防身物资。我摸遍全身，竟没有什么好相送的，只好在这夜里，送你一地白月光，愿月光照亮远方的夜路，还望它别被春雨遮掩。

收着，患得患失。既喜欢阳光，也喜欢细雨，却不喜欢阴晴不定。既喜欢安静，又喜欢热闹，却不喜欢热闹后的安静。最喜欢朋友一起嗨，也最怕结束后回家一个人的反差。你看，人总是活得很纠结。我们总是在纠结一些没有意义的事情。我们总把大把的时间留给他人，分别时的烦恼却要留给自己。为什么我们不把时间分给自己一点呢？为什么不把心思留给自己一点呢？为什么不愿意做个更自由，而不为世俗束缚的人呢？我们不能像歌词里唱的：“我是一封信，你是邮差。”倘若那样，把自己折进了信封，送给他人，那便永世魂魄都在这世上无望地游荡。我们要学会在群居与孤独中平衡，要永远在自己的心里给自己留一个位置，做自己最忠实的情人，谈一场最长久的恋爱。

于是你走，我不送你。你来，我笑着迎接你。是我自由而勇敢的洒脱。从今后送你一杯冰苏打，和自己谈恋爱，成为更充实洒脱的自己。

送你

不送你眼泪

法学院 胡琨

既然选择了远方，便只顾风雨兼程。既然选择了大海，便不顾离愁别绪。又到开学季，考上大学的少年们背上了重重的行囊，离开家乡，远赴另一座城市。亦或许并不远，但终究要离家，开始稚嫩的飞翔。

所以，父母仍是悬着一颗心，执意送儿女去车站。车站，历来是泪水充盈的地标。在前一秒，少年们还充满着对未知生活的憧憬，热烈地讨论着大学生活，信誓旦旦地对父母说自己已经有一双翅膀，能避风避雨，能照顾好自己。但下一秒，火车来了，真要离别了，看着父母眼角强忍的泪水，或许想起朱自清先生笔下的《背影》。心中酸涩，泪如泉涌。一双跃跃欲试的翅膀也仿佛变得孱弱而无力。如鱼得水，自然欢喜。但离开池塘的小鱼儿，没有了水，窒息感顷刻绕全身。然而，鱼儿离开了池塘，便会努力去寻找大海。少年离开父母，就要独立踏上新的旅程，翱翔属于自己的蓝天。

很喜欢一句话，我只能送你到这里了，剩下的路你要自己走，不要回头。这句话极像父母对儿女的嘱咐，像老鹰把小鹰推下悬崖的决绝，看似冷酷，实则是希望孩子能早日成长，送孩子去长大。因为担心，所以狠心。

梁实秋说，你走，我不送你，你来，无论多大的风雨，我都去接你。这句话是赞颂朋友间真挚的感情。你要走，我不会拦着你，我不会伤感，随你去吧，可是如果你来，我随时都欢迎你。现在读这句话，我仍会为这种洒脱随性的直率所震惊，所感动。其实想想，如果真的爱朋友，与其哭天抢地地恋恋不舍好友离去，还不如真诚祝福好友在新的路上继续阳光灿烂。

我有一个幼时伙伴，从“开裆裤”时代我们就“厮混”在一起，我们之间没有秘密。我知道她的后妈对她不好，



旅游与酒店管理学院 熊开琴

秋风吹，秋叶追，杨柳依依露露浓，南浦花正红。风戚戚，雨萋萋，目送孤雁泪糊容，赠秋唯蝉懂。

特别当家里有了小妹妹后，她曾经无数次对我说，她想离开她后妈，她想找新的生活。我同情她，但并不以为意。直到她随亲妈离开后，我才知道，原来离别可以来得这么快，这么突然，我甚至都没有去送她，没有当面挥手告别。从小的挚友就这么与我分开，年幼的我就体会到了离别的滋味，惆怅而失落。直到现在，我也未曾再见到她。我曾怨她，怨她走得悄无声息，决绝而默然。她究竟有没有把我当好朋友？现在我却已经释怀了，每个人都有去追求自己幸福的权利。她在后妈家过得并不幸福，亲妈来接她回去，给她更多的爱，难道我还要阻止么？不，我要祝福她。我和她的离别，也是她和旧生活的分岔口，她扭头去拥抱新生活了，她会更幸福的。那么，虽然我并没有送她，但她在她心中的位置不会走。虽然几年未见，但我相信，在城市的另一边，她是笑着面对生活的。或许以后，我们也会再相遇，在一个晴天的下午，或者一个下雨的傍晚。天下没有不散的筵席，既然离别能给朋友带去幸福，又何必伤感呢？

“人生就是一列开往坟墓的列车，路途上会经过很多站台，很难有人可以自始至终陪着你走完漫漫人生路。当陪你的人要下车时，即使不舍也该心存感激，然后挥手道别，至少感谢，你们曾共同经历过一段风景，或许一起看过雨落，或许一起追过晚霞。那些都是生命里多美好的回忆。”宫崎骏用这段话告诉我们，任何人都不能送你，陪你至终。

所以，历经每一次离别时，都请不要给对方送一缸眼泪，徒添哀愁。只需心存感激，把握美好，然后挥手道别。因为，你在经历，你在成长。你从来不缺眼泪，又何必把那样廉价的东西送给珍贵的人呢？

送你一杯冰苏打

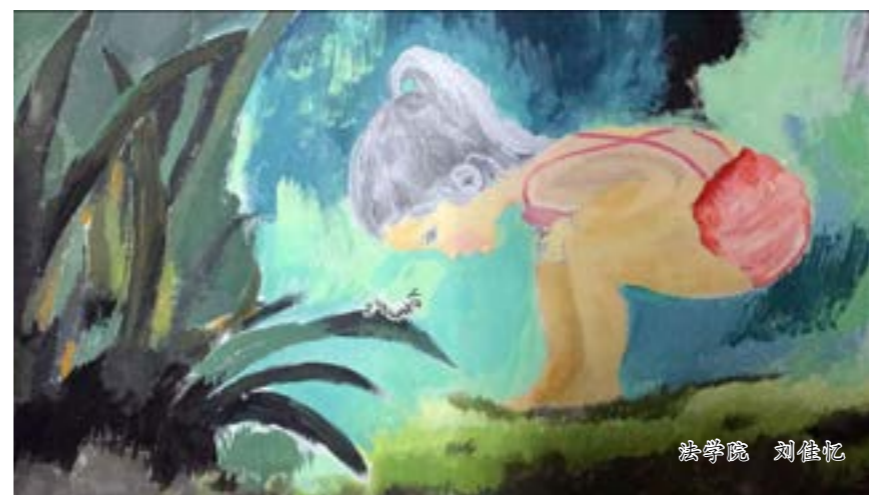
金融学院 杨浩



商学 马羽莹



法学院 石婉娜



商学 刘盛记

秋日思语

物流学院 杨文林

想到你 我就很幸福
像一次远行归来
途中看到了从未看过的大海

想到你 我就很幸福
像窗台角落的牵牛花开了
红色的 紫色的 梦里都有你

我想 我该送你一首诗
但不是现在 应该在一个
先落过雨
然后又明媚起来的下午

当彩虹逃遁而去
我最先想到的还是你
扎着马尾或剪了短发的样子

秋天溜走了一半
顾及太多 只剩中秋

如果
在梧桐树叶掉光之前遇见了你
我愿意把剩下的
二分之一秋天
送给你